

Esta Guía de Ensamblado proporciona instrucciones sobre como usar y ensamblar con seguridad el bastidor multipropósito MG-2D. El bastidor MG-2D está diseñado para proporcionar una solución flexible para colgar o apoyar en el piso casi cualquier configuración de altavoces de arreglo curvilíneo compacto M2D y subwoofers compactos M2D-Sub. Los eslabones CamLink, eslabones frontales y varios otros herrajes incluidos con el bastidor MG-2D pueden ser usados en una gran variedad de configuraciones y orientaciones.

Existen tres configuraciones básicas para el bastidor MG-2D, y cada una permite una amplia variedad de ajustes, dependiendo de los eslabones usados. En la presente Guía de Ensamblado se cubren las siguientes configuraciones:

|  |    |
|--|----|
| 1. Información General   | 2  |
| Declaración de Seguridad   | 2  |
| Descripción del Bastidor Multipropósito MG-2D  | 4  |
| Descripción de las Clasificaciones de Carga  | 6  |
| 2. El Bastidor Multipropósito MG-2D en Configuración Colgada                             | 7  |
| De 0° a -7° de Inclinación Hacia Abajo Entre el Bastidor MG-2D y el Primer Gabinete M2D  | 7  |
| De 0° a 15° de Inclinación Hacia Arriba Entre el Bastidor MG-2D y el Primer Gabinete M2D | 8  |
| El Bastidor MG-2D en Configuración Colgada Invertida                                     | 9  |
| 3. El Bastidor Multipropósito MG-2D en Configuración Apoyada en el Piso                  | 10 |
| De 0° a 7° de Inclinación Hacia Arriba Entre el Bastidor MG-2D y el Primer Gabinete M2D  | 10 |
| De 0° a 15° de Inclinación Hacia Abajo Entre el Bastidor MG-2D y el Primer Gabinete M2D  | 11 |
| M2D Inclinado Hacia Abajo Sobre M2D-Sub  | 12 |
| 4. El Bastidor Multipropósito MG-2D Como un Bastidor de Transición                       | 13 |
| Transición de M3D a M2D  | 13 |
| Transición de MILO a M2D   | 14 |

## 1. INFORMACIÓN GENERAL

### DECLARACIÓN DE SEGURIDAD

Por favor léa esta sección cuidadosa y completamente. Contiene información crítica respecto a temas de seguridad, incluyendo las guías generales para el uso seguro de los sistemas de colgado y aparejado así como consejos sobre leyes y reglamentos gubernamentales de responsabilidad civil. Meyer Sound no puede responsabilizarse por las consecuencias que resulten de la omisión de la lectura y la observación de la información contenida en esta sección.

### OBJETIVO DE ESTE MANUAL

Aunque este manual contiene mucha información útil sobre el colgado de sistemas de altavoces en general, no pretende ser una fuente completa sobre el tema. Este manual asume que los propietarios y/o usuarios de un sistema QuickFly están capacitados y cuentan con experiencia previa en las áreas del colgado y aparejado de sistemas de altavoces. VARIOS TEMAS DE IMPORTANCIA CRUCIAL, COMO LA DETERMINACION DE LA CONDICION Y CONFIABILIDAD DE LOS PUNTOS DE ANCLAJE DE UN FORO, NO PUEDEN SER ABORDADOS AQUI. POR LO TANTO, EL USUARIO DEBERA ASUMIR TODA RESPONSABILIDAD POR EL USO APROPIADO DE LOS SISTEMAS QUICKFLY EN CUALQUIER LUGAR O CIRCUNSTANCIA PARTICULAR.

La suspensión de objetos grandes y pesados en lugares públicos está sujeto a numerosas leyes y reglamentos a nivel nacional, federal, estatal, provincial y local. Este manual no trata sobre los aspectos específicos de las leyes y reglamentos gubernamentales aplicables. Este manual detalla los procedimientos y prácticas consistentes con aquellos generalmente reconocidos como permisibles y seguros en los Estados Unidos de América. Sin embargo, el usuario deberá asumir toda responsabilidad de asegurarse que el uso de cualquier sistema QuickFly y sus componentes en cualquier circunstancia o lugar particular se adhiera a todas las leyes y reglamentos aplicables al momento.

### CLASIFICACIONES Y ESPECIFICACIONES DE CARGA

La operación segura a largo plazo es una preocupación central en el diseño y fabricación de cualquier sistema de colgado y aparejado. Meyer Sound ha tenido gran cuidado en la selección de materiales y el diseño de componentes. En todos los casos críticos, los puntos de carga son redundantes, con un margen de seguridad que permite a uno o más puntos de carga fallar mientras se mantiene la integridad del sistema. Tras su manufactura, todos los componentes críticos del sistema son revisados individualmente.

Todas las clasificaciones y especificaciones de carga dadas en este manual son el resultado de prácticas aceptadas de ingeniería y pruebas cuidadosas. Sin embargo, tales especificaciones y clasificaciones están sujetas a cambio. SE ACONSEJA A LOS USUARIOS VERIFICAR LA SECCION QUICKFLY EN EL SITIO WEB DE MEYER SOUND EN:

<http://www.meyersound.com/spanish>

O CONTACTAR A SOPORTE TECNICO A INTERVALOS REGULARES PARA OBTENER INFORMACION ACTUALIZADA O REVISADA.

### CUMPLIMIENTO DE REGLAMENTOS

Las prácticas de ingeniería y las clasificaciones de carga segura de trabajo (CST) del sistema QuickFly cumplen satisfactoriamente todos los estatutos regulatorios actualmente aplicables en los Estados Unidos de América. A menos que se indique lo contrario, todas las cargas de trabajo están basadas en un factor de seguridad de 7:1. Sin embargo, como se señala arriba, hay amplias variaciones en diferentes lugares del mundo respecto a las regulaciones y prácticas aplicables a la suspensión de sistemas de sonido en lugares públicos. Aunque los reglamentos de los Estados Unidos de América se encuentran generalmente entre los más estrictos, los códigos de seguridad pueden ser aún más estrictos en algunos lugares (como aquellos altamente sujetos a terremotos). Además, los códigos de seguridad aplicables están abiertos a la interpretación: Un oficial gubernamental en un lugar puede tener una interpretación más estricta que otro oficial local, aún operando bajo los mismos reglamentos y bajo la misma jurisdicción legal.

CONSECUENTEMENTE, LOS USUARIOS DE LOS SISTEMAS DE COLGADO QUICKFLY DEBERAN ESTAR PREPARADOS PARA TOMAR MEDIDAS DE SEGURIDAD ADICIONALES MAS ALLA DE LAS DESCRITAS EN ESTE MANUAL. EN TODO CASO, ES RESPONSABILIDAD DEL USUARIO ASEGURARSE QUE CUALQUIER SISTEMA DE ALTAVOCES MEYER SOUND SEA COLGADO DE ACUERDO CON TODAS LAS LEYES Y REGLAMENTOS APLICABLES A NIVEL NACIONAL, FEDERAL, ESTATAL, PROVINCIAL Y LOCAL.



### **NOTA: LA RESPONSABILIDAD DE LA SEGURIDAD “ARRIBA DEL GANCHO”**

En la mayoría de las aplicaciones en gira de los sistemas de colgado, el proveedor del sistema de sonido es generalmente el responsable de asegurar la seguridad en la suspensión del sistema únicamente debajo del punto de enganche. La seguridad y viabilidad del punto de enganche es generalmente vista como responsabilidad del propietario u operador del foro. Sin embargo, esta distinción (“arriba del gancho” contra “abajo del gancho”) puede quedar abierta a la interpretación. Se aconseja a los operadores de sistemas de sonido verificar dos veces para asegurarse que los puntos de enganche son adecuados y están apropiadamente clasificados para la carga colgada, y que los puntos usados son aquellos identificados como tales por el propietario u operador del foro. COMO PRECAUCION ADICIONAL, SE ACONSEJA REALIZAR UNA CUIDADOSA INSPECCION DE LOS PUNTOS DE ENGANCHE ANTES DE COLGAR, PARTICULARMENTE EN FOROS VIEJOS O EN AQUELLOS QUE PRESENTAN EVENTOS FRECUENTES QUE HACEN USO DE GRANDES SISTEMAS DE SONIDO E ILUMINACION. En cualquier caso, los sistemas QuickFly de Meyer Sound están diseñados únicamente para colgarse de puntos de enganche aprobados como tales, cada uno con amplios márgenes conocidos de carga segura de trabajo para los componentes del sistema colgado debajo de ellos.

### **REVISION Y MANTENIMIENTO**

Los sistemas QuickFly de Meyer Sound son un conjunto de dispositivos mecánicos y están por lo tanto sujetos a desgaste tras un uso prolongado, así como a daño por agentes corrosivos, impactos extremos o uso inapropiado.

DEBIDO A LAS CONSIDERACIONES DE SEGURIDAD IMPLICITAS, LOS USUARIOS DEBERAN ADOPTAR Y ADHERIRSE A UN PROGRAMA DE REVISION Y MANTENIMIENTO REGULARES. EN APLICACIONES PARA GIRAS, LOS COMPONENTES CLAVE DEBEN SER REVISADOS ANTES DE CADA USO. Tal revisión incluye la inspección de todos los componentes que soporten cargas para revelar cualquier signo indebido de desgaste, torcedura, abolladura, agrietamiento, oxidación o cualquier otra corrosión. Con respecto a la oxidación y la corrosión, los componentes principales de un sistema QuickFly están protegidos por un recubrimiento exterior o hechos de acero inoxidable, el cual es resistente al óxido y a la mayoría de los fluidos corrosivos. A pesar de ello, el uso normal y las vibraciones por transportación pueden desgastar el recubrimiento protector, y algunos fluidos extremadamente corrosivos (como el ácido de batería) pueden causar daños severos aún a las partes protegidas. Se debe poner particular atención a los tornillos, remaches y otros sujetadores para asegurarse que los herrajes están apretados y seguros. Las juntas de metal y soldaduras deben examinarse para descubrir cualquier signo de separación o deformación. Meyer Sound recomienda enfáticamente mantener documentación escrita sobre cada sistema QuickFly, anotando fecha de inspección, nombre del inspector, puntos del sistema verificados y cualquier anomalía descubierta.

PROGRAMA ANUAL MINIMO DE REVISION COMPLETA Y PRUEBA DOMESTICOS: Además de las verificaciones de rutina en gira para los sistemas de gira, Meyer Sound también recomienda un sistema cuidadoso y completo de revisión y prueba “doméstico” en la bodega o cualquier otro lugar apropiado a intervalos regulares. Tales revisiones y pruebas deberán ocurrir al menos una vez al año, y deberán incluir una inspección cuidadosa de cada componente bajo buena iluminación, y finalmente se debe realizar una verificación completa del sistema completo después de haber sido colgado.

Si se descubriera cualquier anomalía o defecto que pudiera afectar la seguridad o integridad del sistema, cualquier parte o subsistema afectado deberá ser reemplazado completamente antes de que el sistema sea colgado nuevamente.

### **REFACCIONES**

Cualquier componente defectuoso, o cualquier componente que se sospeche esté defectuoso, deberá ser reemplazado con la refacción equivalente y aprobada. Las partes específicas de un sistema QuickFly deberán ser ordenadas directamente a Meyer Sound. No se debe intentar sustituir lo que pareciera ser un equivalente o un reemplazo genérico “casi igual”. Algunas partes usadas en los sistemas QuickFly son idénticos a aquellos usados en otras aplicaciones de colgado. Hasta donde tenemos conocimiento, la mayoría de estos proveedores son de buena reputación y sus productos son confiables. Sin embargo, Meyer Sound no tiene forma de asegurar la calidad de productos fabricados por estos diferentes proveedores. Por lo tanto, Meyer Sound no se responsabiliza por problemas causados por componentes que no hayan sido proporcionados por Meyer Sound.

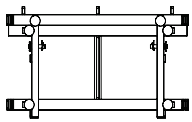
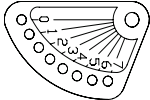
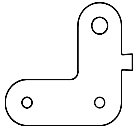
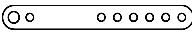
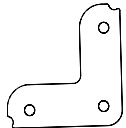
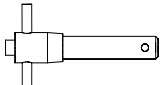
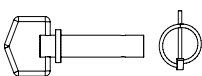
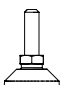
### **CAPACITACION**

Considerando su sofisticación y flexibilidad, los sistemas QuickFly son relativamente sencillos y fáciles de usar. A pesar de ello, los puntos clave del ensamblado, aparejado y colgado deben ser dominados antes de colgar un sistema. Los usuarios deberán leer este manual completamente antes de intentar ensamblar cualquier sistema QuickFly. Puede hacer fotocopias adicionales de este manual según sea necesario para uso interno de su compañía; no se pueden comercializar copias para ningún otro propósito.



**DESCRIPCIÓN**

El Bastidor Multipropósito MG-2D permite colgar o apoyar sobre el piso altavoces de arreglo curvilíneo compacto M2D y subwoofers compactos M2D-Sub. El bastidor MG-2D también proporciona una transición del fondo de un arreglo de altavoces de arreglo lineal M3D y subwoofers direccionales M3D-Sub y altavoces de arreglo curvilíneo de alta potencia MILO a un arreglo de altavoces M2D/M2D-Sub (se requiere el Juego de Transición MTK-2D para arreglos M3D y el Juego de Transición MTR-3DM para arreglos MILO). Hasta 12 altavoces M2D (o una combinación comparable en peso de altavoces M2D/M2D-Sub) puede ser colgada de uno o varios puntos de enganche de clasificación apropiada, con un factor de seguridad de 7:1.

| Contenido: Juego de Bastidor Multipropósito MG-2D (No. de Parte 40.112.050.01)      |          |       |               |   |
|---|----------|-------|---------------|---|
|   | Artículo | Cant. | No. de Parte  | Descripción                                 |
|    | A        | 1     | 40.112.050.01 | Bastidor Multipropósito MG-2D               |
|    | B        | 2     | 45.112.051.01 | Eslabón CamLink MG-2D                       |
|   | C        | 2     | 61.112.052.01 | Eslabón Frontal MG-2D                       |
|  | D        | 2     | 61.112.027.01 | Eslabón Ajustable MG-2D                     |
|  | E        | 2     | 61.112.032.01 | Eslabón para Inclinación Hacia Abajo M2D    |
|  | F        | 4     | 134.007       | Pernos de Liberación Rápida de 0.5" x 2/5"  |
|  | G        | 2     | 134.019       | Perno de Sujeción, 0.88" x 4.25", Asa Negra |
|  | H        | 6     | 124.074       | Pata Niveladora                             |



## DESCRIPCIÓN DE LAS CLASIFICACIONES DE CARGA

Todas las clasificaciones de carga de esta guía de ensamblado toman en cuenta las siguientes consideraciones:

- El peso del bastidor MG-2D mismo ha sido incluido.
- El número máximo de altavoces que puede ser colgado está basado en el peso de un altavoz M2D (52.62 kg) y en el peso de un M2D-Sub (78.47 kg).
- Las clasificaciones de carga y máximos pesos permitidos consideran el bastidor MG-2D y los altavoces colgados como un sistema, incluyendo eslabones y pernos. Por lo tanto, el punto de máxima tensión podría cambiar de un elemento a otro dentro del sistema.



**PRECAUCIÓN:** Siempre use herrajes de colgado clasificados apropiadamente.

---

Al colgar un arreglo de altavoces como se menciona en esta guía, el peso total del arreglo puede cambiar completamente al motor o conjunto de motores posterior o frontal; el grado de variación dependerá de la separación entre gabinetes individuales en el arreglo, del número de gabinetes y del ángulo de inclinación del bastidor MG-2D. De acuerdo con ello, esta guía clasifica el sistema de colgado para la carga del "peor caso" que pudiera ocurrir para la configuración final del arreglo, para la que se mantiene un factor de seguridad de 5:1 o 7:1.

Con el uso de accesorios de transición, pueden integrarse otros altavoces de la Serie M con altavoces M2D y M2D-Sub, para formar arreglos combinados, como:

- M2D/M2D-Sub y MILO
- M3D/M3D-Sub y M2D/M2D-Sub



**PRECAUCIÓN:** El peso de cualquier elemento adicional colgado del arreglo, como altavoces de downfill y accesorios y cable de transición, debe ser considerado al calcular la carga máxima.

---

## 2. EL BASTIDOR MULTIPROPÓSITO MG-2D EN CONFIGURACIÓN COLGADA

### DE 0° A -7° DE INCLINACIÓN HACIA ABAJO ENTRE EL BASTIDOR MG-2D Y EL PRIMER GABINETE M2D

Esta configuración muestra los requerimientos más comunes para colgar un sistema M2D. Usar esta combinación de eslabones proporciona de 0° a -7° de inclinación hacia abajo para el primer gabinete del arreglo. El bastidor puede también ser inclinado hacia arriba o hacia abajo hasta un máximo de 35° usando puntos de enganche individuales o múltiples.

Instale el eslabón CamLink azul (B) como se muestra para dar de 0° a -7° de inclinación hacia abajo entre el bastidor y el primer gabinete. Instale los eslabones frontales MG-2D (C) como se muestra, y asegúrelos con los tres pernos de liberación rápida.

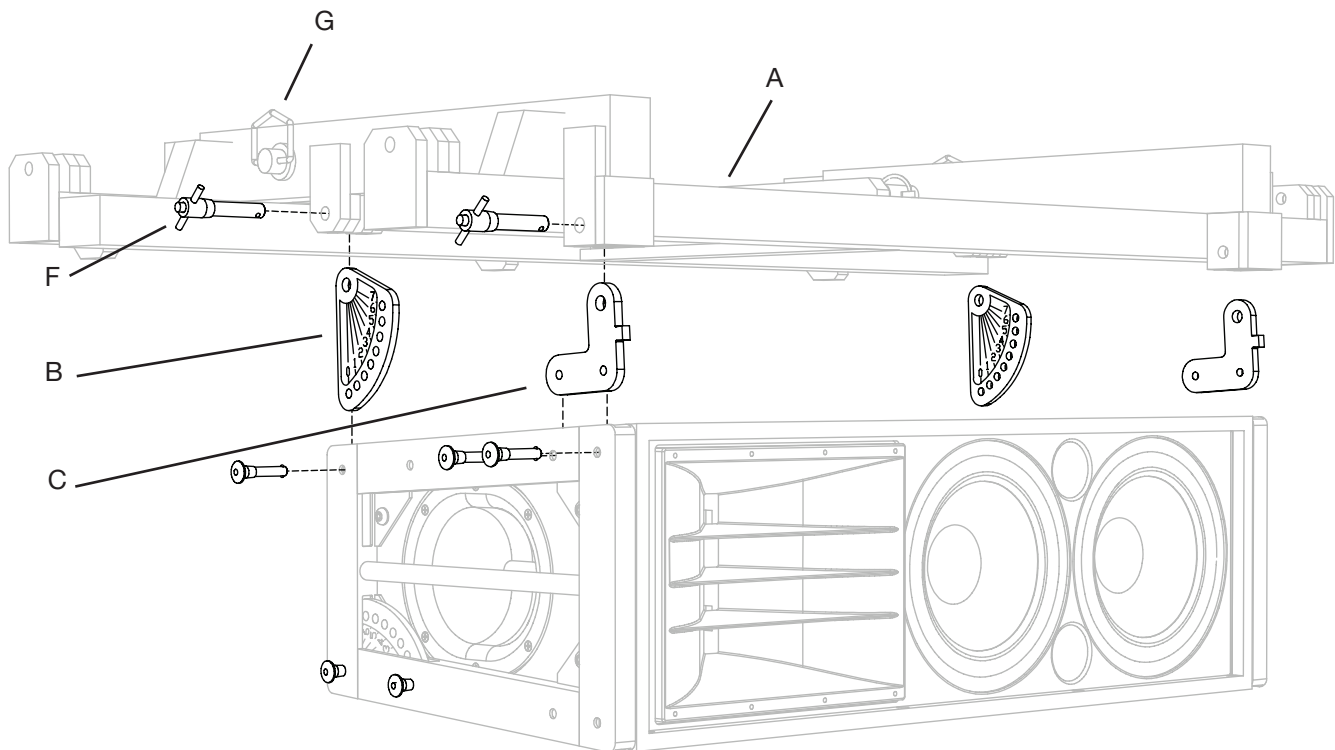


**NOTA:** Los eslabones azules CamLink MG-2D y los eslabones frontales tienen un agujero de 1/2" y el resto de los agujeros son de 3/8". Asegúrese de usar los pernos apropiados para cada agujero.

#### Carga Máxima:

Para un factor de seguridad de 7:1: Hasta 12 altavoces M2D o el peso equivalente de altavoces M2D y/o M2D-Sub

Para un factor de seguridad de 5:1: Hasta 16 altavoces M2D o el peso equivalente de altavoces M2D y/o M2D-Sub



**PRECAUCIÓN:** Al colgar un arreglo del bastidor MG-2D, siempre debe estar colgado de al menos uno de los agujeros de enganche de la viga central del MG-2D. La extensión ÚNICAMENTE puede ser usada como un punto de enganche secundario para inclinar el arreglo o separar la carga entre dos puntos.

**DE 0° A 15° DE INCLINACIÓN HACIA ARRIBA ENTRE EL BASTIDOR MG-2D Y EL PRIMER GABINETE M2D**

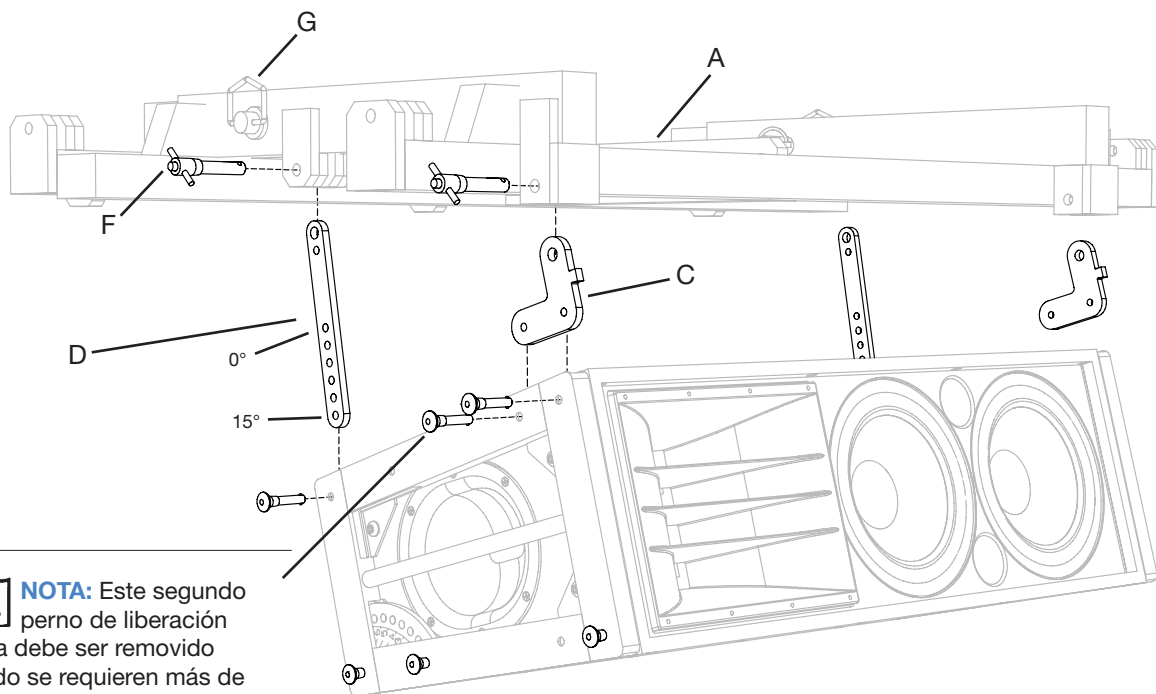
Esta configuración puede ser usada al colgar un sistema M2D que requiere de una inclinación hacia arriba del primer altavoz M2D o M2D-Sub mientras se mantiene el bastidor recto. El bastidor puede también ser inclinado hacia arriba o abajo hasta un máximo de 35°, cuando se usan dos motores en una configuración adelante/atrás del escenario.

Instale el eslabón ajustable (D) como se muestra para dar de 0° a 15° de inclinación hacia arriba (en pasos de 3°) entre el bastidor y el primer gabinete.

**Carga Máxima:**

Para un factor de seguridad de 7:1: Hasta 12 altavoces M2D o el peso equivalente en altavoces M2D y/o M2D-Sub

Para un factor de seguridad de 5:1: Hasta 16 altavoces M2D o el peso equivalente en altavoces M2D y/o M2D-Sub



**NOTA:** Este segundo perno de liberación rápida debe ser removido cuando se requieren más de tres grados de inclinación hacia arriba



**ADVERTENCIA:** Las patas niveladoras deben ser siempre removidas del bastidor MG-2D antes de colgar un sistema. Desatornille las patas completamente, incluyendo el tornillo y remueva completamente.

### EL BASTIDOR MG-2D EN CONFIGURACIÓN COLGADA INVERTIDA

Esta configuración es útil en aplicaciones donde el bastidor MG-2D debe ser inclinado hacia arriba de forma tan extrema que el centro de gravedad del arreglo se desplace fuera del arreglo. Invertir las posiciones del bastidor MG-2D coloca la barra de extensión del bastidor al frente del arreglo, proporcionando un punto de enganche frontal. Una mayor inclinación hacia arriba se puede lograr al usar la barra de extensión del bastidor MG-2D en la posición retraída, media o completamente extendida. El altavoz M2D DEBE ser colgado del armazón principal del bastidor MG-2D. Use la barra de extensión únicamente como un punto de enganche secundario.

Instale los eslabones frontales azules (C) y los eslabones azules ajustables (D) como se muestra. El segundo (el más interno) perno de liberación rápida M2D es omitido en el eslabón frontal al conectarlo a la parte posterior del M2D. Los eslabones CamLink pueden no ser usados para el primer gabinete del arreglo cuando el bastidor MG-2D está en esta posición.

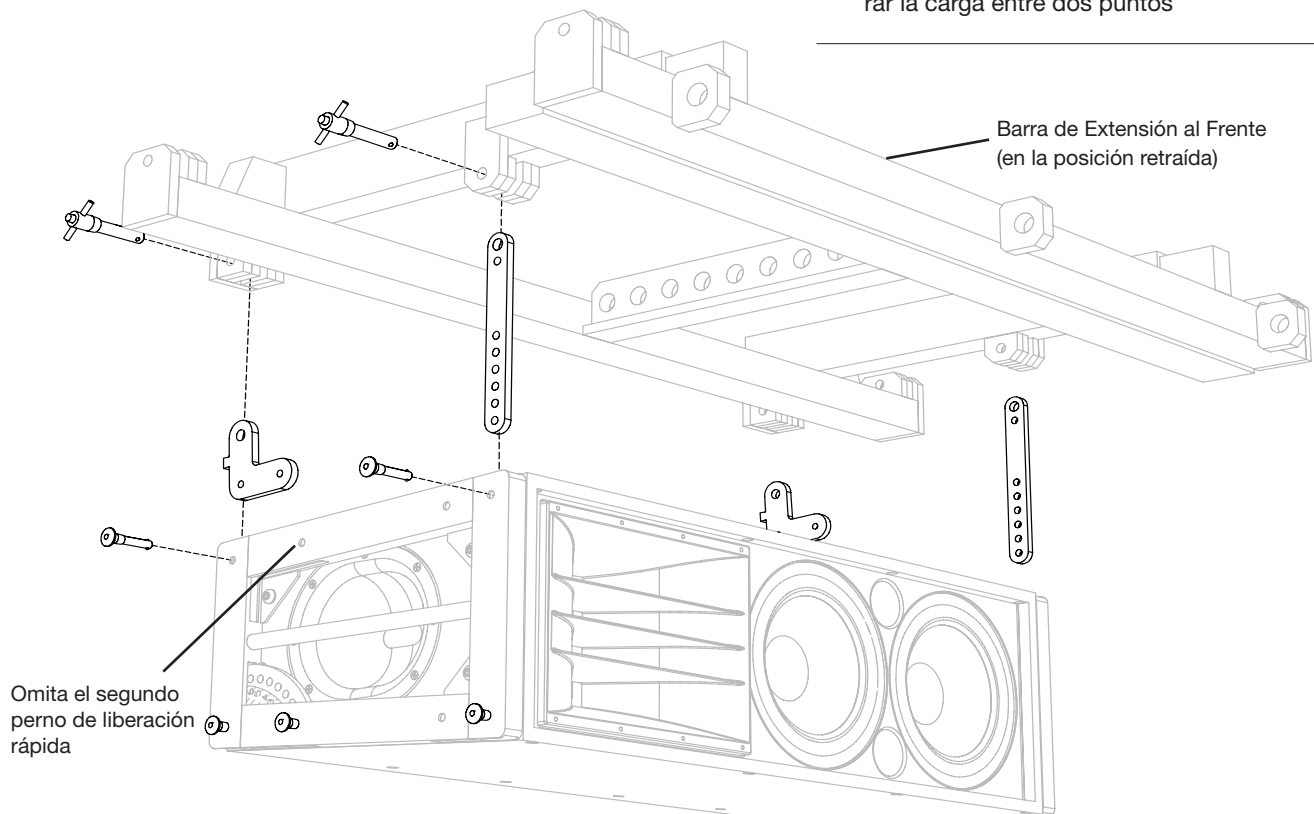
#### Carga Máxima :

Para un factor de seguridad de 7:1: Hasta 12 altavoces M2D o el peso equivalente de altavoces M2D y/o M2D-Sub

Para un factor de seguridad de 5:1: Hasta 16 altavoces M2D o el peso equivalente de altavoces M2D y/o M2D-Sub



**NOTA:** Al colgar un arreglo del bastidor MG-2D, siempre debe estar colgado de al menos uno de los agujeros de la viga central del MG-2D. La barra de extensión ÚNICAMENTE puede ser usada como un punto de enganche secundario para inclinar el arreglo o separar la carga entre dos puntos



**ADVERTENCIA:** Las patas niveladoras deben ser siempre removidas del bastidor MG-2D antes de colgar un sistema. Desatornille las patas completamente, incluyendo el tornillo y remueva completamente

**3. EL BASTIDOR MULTIPROPÓSITO MG-2D EN CONFIGURACIÓN APOYADA EN EL PISO**

**DE 0° A 7° DE INCLINACIÓN HACIA ARRIBA ENTRE EL BASTIDOR MG-2D Y EL PRIMER GABINETE M2D**

Esta configuración es usada para aplicaciones que requieren de 0° a 7° de inclinación hacia arriba para el primer gabinete M2D. El diagrama muestra un ejemplo de configuración de altavoces M2D apilados sobre un bastidor MG-2D con la barra de extensión extendida para aumentar el área y la estabilidad del bastidor.

Instale los eslabones azules Cam Link del bastidor MG-2D (B) y los eslabones frontales azules (C) en la misma posición que se muestra abajo.

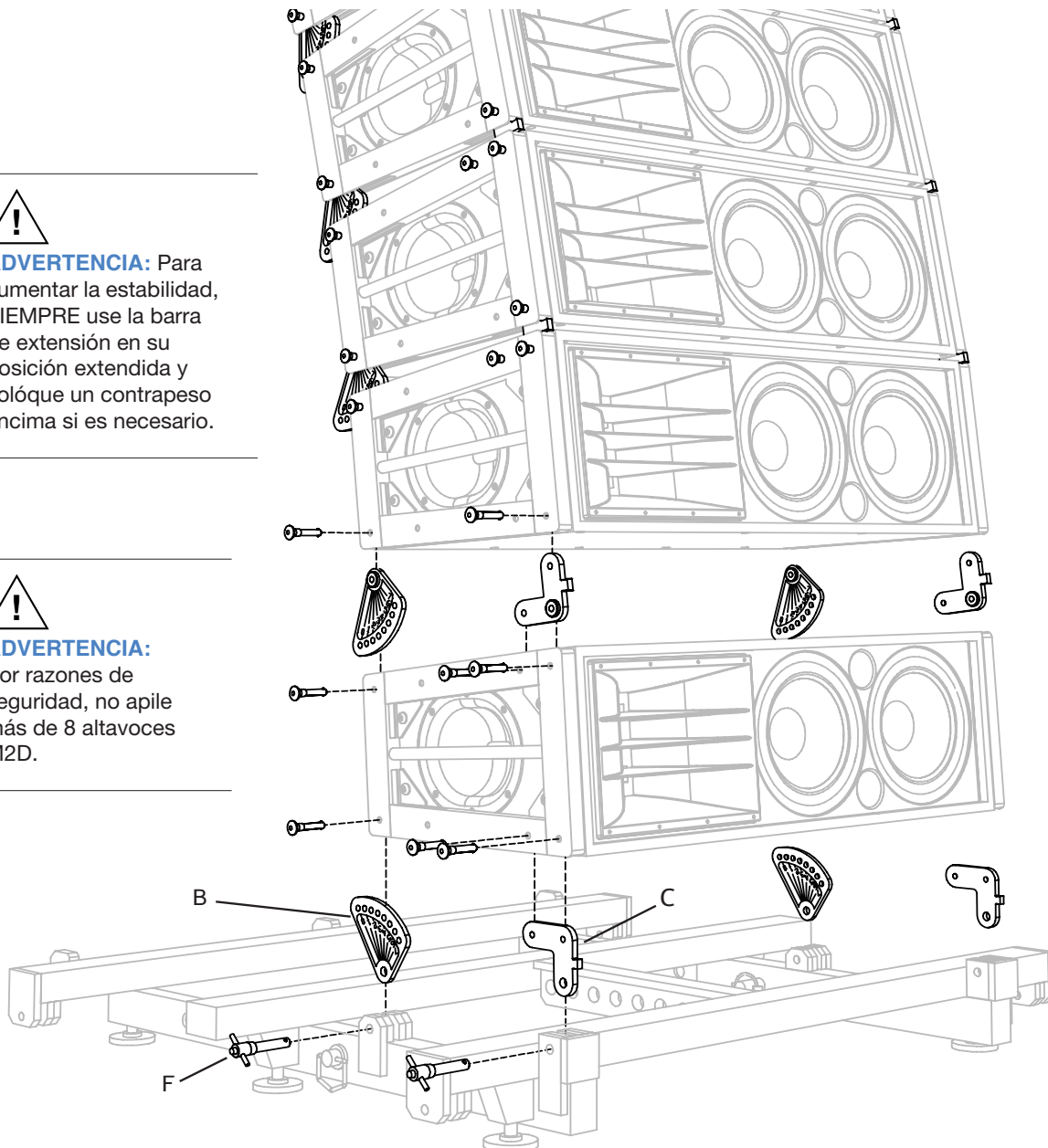
Una vez que el primer M2D altavoz sea enganchado al bastidor MG-2D, instale los altavoces adicionales como sigue: Con los eslabones CamLink a la mano, ajuste los eslabones frontales como se muestra en el M2D superior. Usando el eslabón frontal como soporte, descanse el M2D sobre el espaciador del eslabón frontal. Ajuste ambos pernos de liberación rápida en el eslabón frontal del M2D, ajuste después el eslabón CamLink al ángulo de separación deseado.



**ADVERTENCIA:** Para aumentar la estabilidad, SIEMPRE use la barra de extensión en su posición extendida y colóque un contrapeso encima si es necesario.



**ADVERTENCIA:** Por razones de seguridad, no apile más de 8 altavoces M2D.




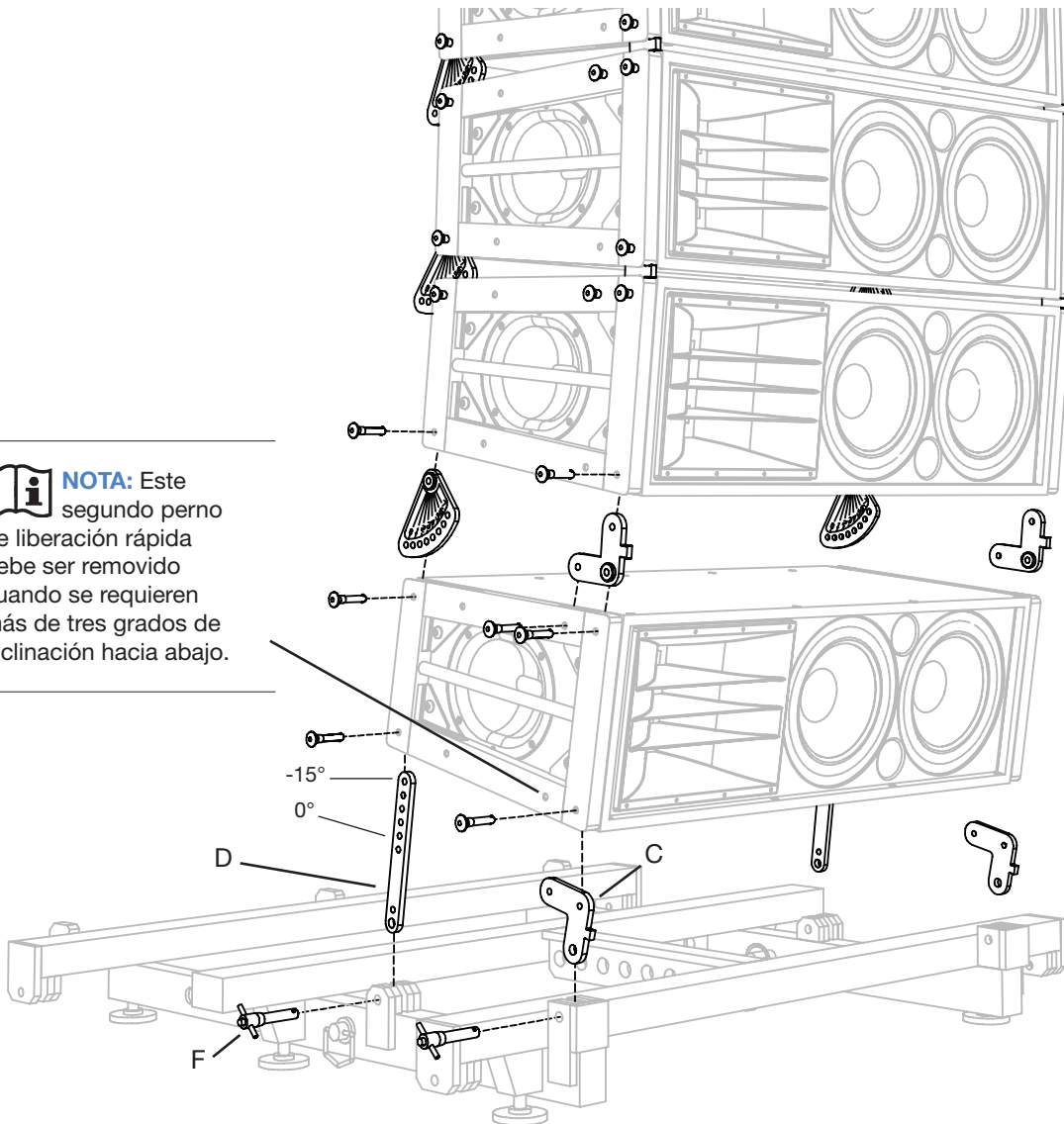
**DE 0° A -15° DE INCLINACIÓN ENTRE EL BASTIDOR MG-2D Y EL PRIMER GABINETE M2D**

Esta configuración es usada para aplicaciones que requieren de 0 a -15 grados de inclinación hacia abajo para el primer gabinete M2D. Este diagrama muestra un ejemplo de configuración de altavoces M2D apilados sobre un bastidor MG-2D con la barra de extensión extendida.

Instale los eslabones ajustables azules (D) y los eslabones frontales (C) en la misma posición mostrada abajo.

Una vez que el primer altavoz M2D sea enganchado al bastidor MG-2D, instale los altavoces adicionales como sigue: Con los eslabones CamLink a la mano, ajuste los eslabones frontales como se muestra en el M2D superior. Usando el eslabón frontal como soporte, descanse el M2D sobre el espaciador del eslabón frontal. Inserte ambos pernos de liberación rápida en el eslabón frontal del M2D, y ajuste el eslabón CamLink al ángulo de separación deseado.

 **NOTA:** Este segundo perno de liberación rápida debe ser removido cuando se requieren más de tres grados de inclinación hacia abajo.



**ADVERTENCIA:** Para aumentar la estabilidad, SIEMPRE use la barra de extensión en su posición extendida y coloque un contrapeso encima si es necesario.

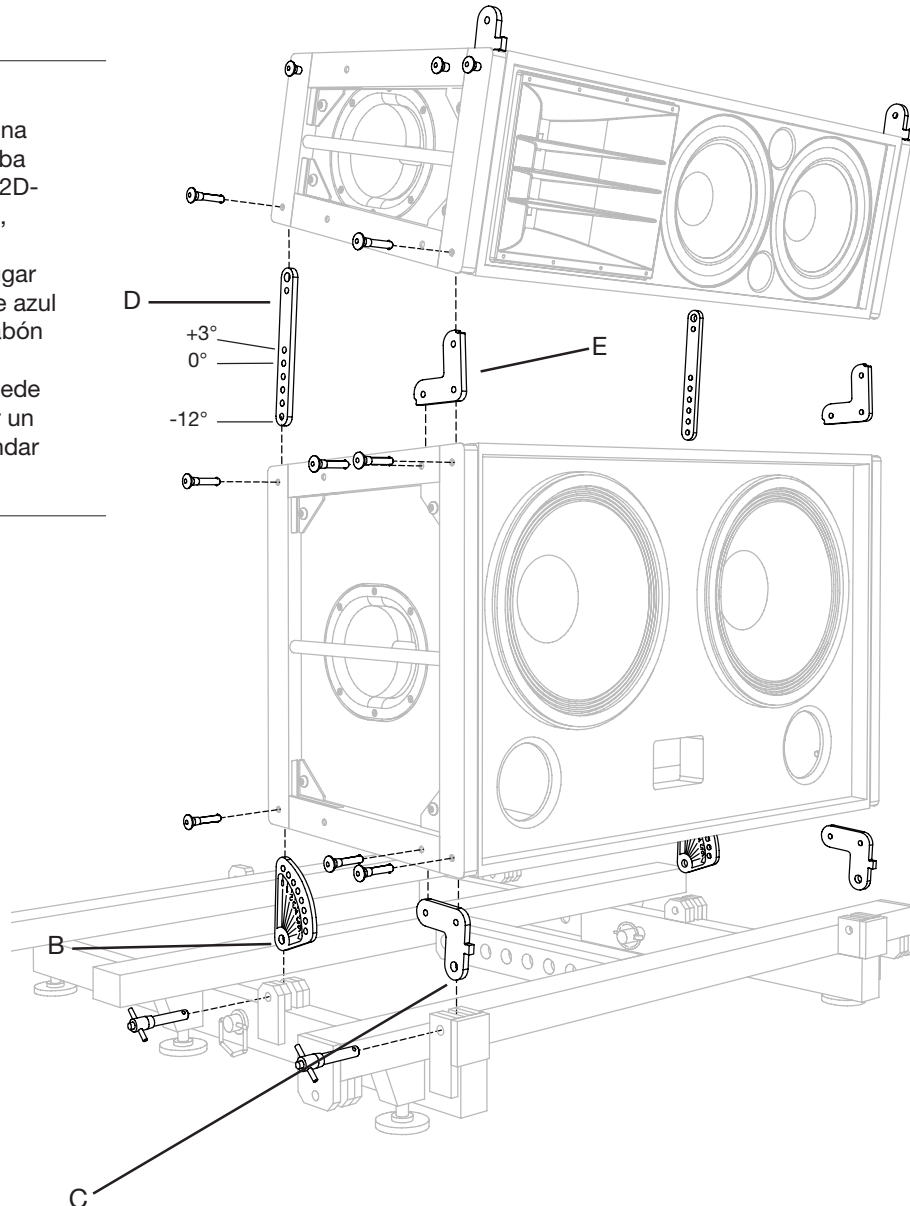
**M2D INCLINADO HACIA ABAJO SOBRE M2D-SUB**

Este diagrama muestra un ejemplo de configuración con subwoofers M2D-Sub apilados sobre el bastidor MG-2D con una inclinación hacia arriba de 0° a 7°, con un M2D inclinado hacia abajo instalado arriba del subwoofer.

Instale el eslabón azul para inclinación hacia abajo en forma de "L" (E) como se muestra, en lugar de los eslabones frontales estándar color negro entre el M2D-Sub y el M2D. Use los eslabones ajustables azules (D) como se muestra en la parte posterior de los gabinetes, usando el agujero más pequeño de 5/16" en lugar del agujero de 1/2".



**NOTA:** Si se requiere de una inclinación hacia arriba de 0° a 7° entre el M2D-Sub y el primer M2D, sustituya un eslabón CamLink negro en lugar del eslabón ajustable azul (D) mostrado. El eslabón de inclinación hacia abajo (E) también puede ser reemplazado por un eslabón frontal estándar de color negro.



**ADVERTENCIA:** Para aumentar la estabilidad del arreglo, SIEMPRE use la barra de extensión en su posición extendida y añada un contrapeso encima si es necesario.

**4. EL BASTIDOR MULTIPROPÓSITO MG-2D COMO UN BASTIDOR DE TRANSICIÓN**

**TRANSICIÓN DE M3D A M2D/M2D-SUB (SE REQUIERE EL JUEGO DE TRANSICIÓN MTK-2D)**

Este diagrama muestra como el bastidor MG-2D puede ser configurado para proporcionar una transición entre un arreglo de altavoces M3D/M3D-Sub a altavoces M2D/M2D-Sub. El bastidor se orienta como se muestra abajo.

Instale los eslabones de transición MTK-2D en los tubos abiertos posteriores del bastidor MRF-3D con los agujeros individuales de los eslabones hacia abajo. Use los eslabones CamLink del M3D como eslabones de transición entre el M3D y el MG-2D. Los agujeros de los eslabones CamLink para 5, 4 y 3 grados pueden ser usados y corresponden a los tres agujeros de los eslabones de transición. Ajustar el eslabón CamLink a la posición de 3 grados y el eslabón de transición MTK-2D en la posición de 3 grados (vea abajo) hará que el bastidor MG-2D quede paralelo al M3D. Esto se aplica a la combinación de la posición 5 del eslabón CamLink y la posición 2 del eslabón de transición.

| Contenido del Juego de Transición MTK-2D P - No. de Parte 40.112.058.01 |       |               |  |
|---|-------|---------------|--|
| Art.  | Cant. | No. de Parte  | Descripción                              |
| A   | 2     | 61.112.029.01 | Juego de Transición MTK-2D               |
| B   | 4     | 134.007       | Perno de Liberación Rápida de .5" x 2.5" |



**NOTA:** El peso combinado aproximado del juego de transición MTK-2D y el bastidor MG-2D es de 102.97. El altavoz M2D pesa 52.62 kg.



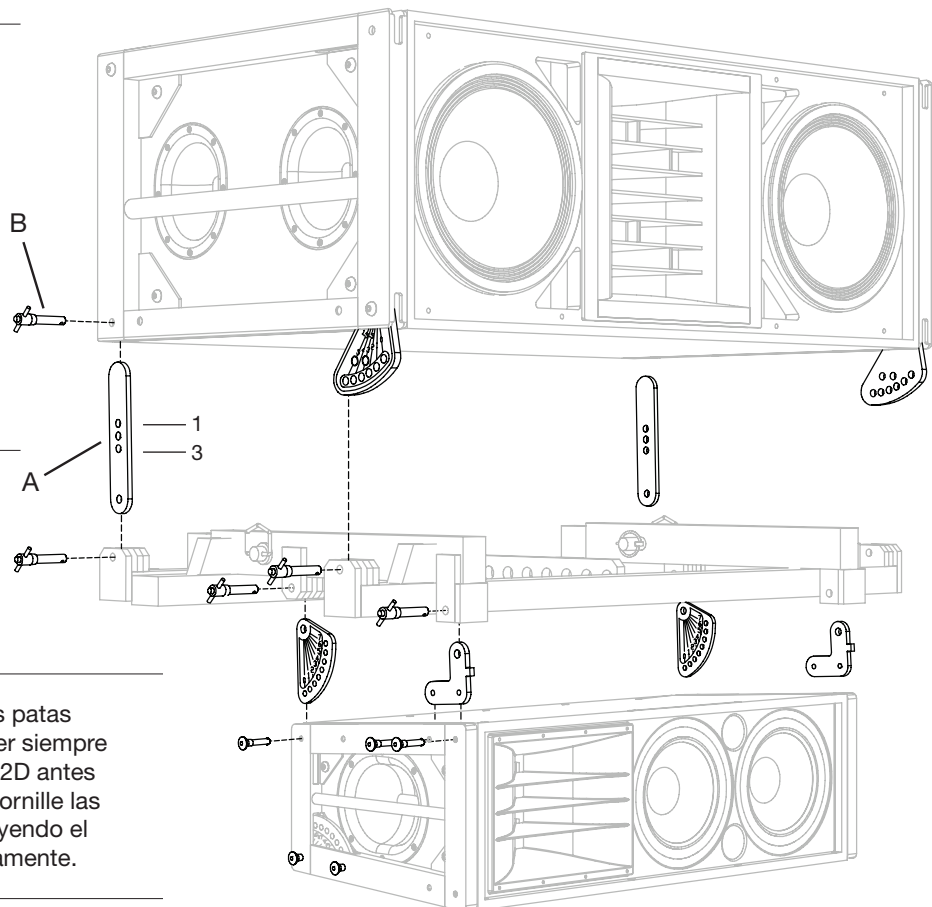
**PRECAUCIÓN:**

Al usar arreglos combinados, el peso total del arreglo deberá ser siempre calculado y mantenido dentro de las especificaciones de carga antes de colgar el arreglo. Nunca exceda la clasificación de carga del bastidor principal especificada en la guía del bastidor.



**ADVERTENCIA:**

Las patas niveladoras deben ser siempre removidas del bastidor MG-2D antes de colgar un sistema. Desatornille las patas completamente, incluyendo el tornillo, y remueva completamente.



**JUEGO DE TRANSICIÓN MTB-2D/M: DE MILO A M2D**

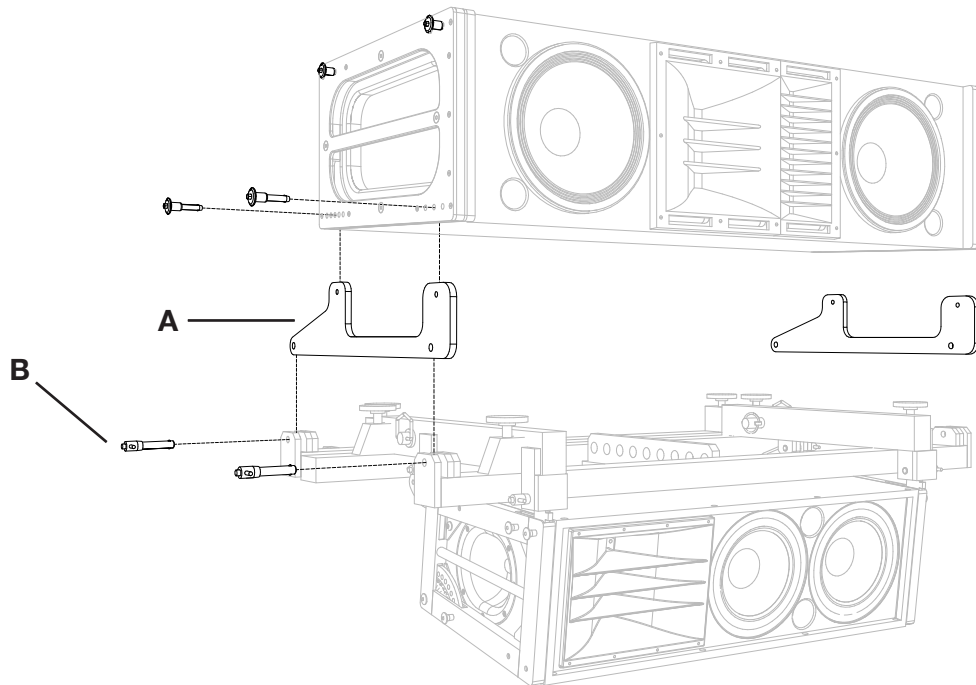
La combinación del Juego de Barras de Transición MTB-2D/M y el Bastidor Multipropósito MG-2D permite hacer fácilmente la transición de altavoces MILO a M2D. Las barras de transición MTB-2D/M proporcionan el eslabón necesario para enganchar un bastidor MG-2D debajo de un arreglo de altavoces MILO, un arreglo para downfill de altavoces M2D puede entonces ser colgado del MG-2D según se requiera, haciendo uso de la capacidad y flexibilidad del bastidor MG-2D. El juego MTB-2D/M contiene las barras y pernos de liberación rápida necesarios para hacer la transición entre MILO y el bastidor MG-2D.

**Contenido: Juego de Transición MTB-2D/M (No. de Parte 40.132.033.01)**

|          | Cant. | No. de Parte | Descripción                                |
|----------|-------|--------------|--|
| <b>A</b> | 2     |              | Barra de Transición MTB-2D/M               |
| <b>B</b> | 4     | 134.007      | Pernos de Liberación Rápida de 1/2" x 2.5" |



**NOTA:** El peso combinado aproximado del MTB-2D/M y el bastidor MG-2D es de 109.77 kg. El altavoz M2D pesa 52.62 kg.



**PRECAUCIÓN:** Al usar arreglos combinados, el peso total del arreglo deberá ser siempre calculado y mantenido dentro de las especificaciones de carga antes de colgar el arreglo. Nunca exceda la clasificación de carga del bastidor principal especificada en la guía del bastidor.





Meyer Sound México S. de R.L. de C.V.  
Boulevard Picacho Ajusco 130-702  
Jardines en la Montaña, Tlalpan  
México D.F. 14210

T: 55 5631.8137  
F: 55 5630.5391  
[www.meyersound.com/spanish](http://www.meyersound.com/spanish)  
[mexico@meyersound.com](mailto:mexico@meyersound.com)

Todos los derechos reservados © 2003  
Meyer Sound Laboratories Inc.

NP: 05.112.401.01.MX  
Rev: C